

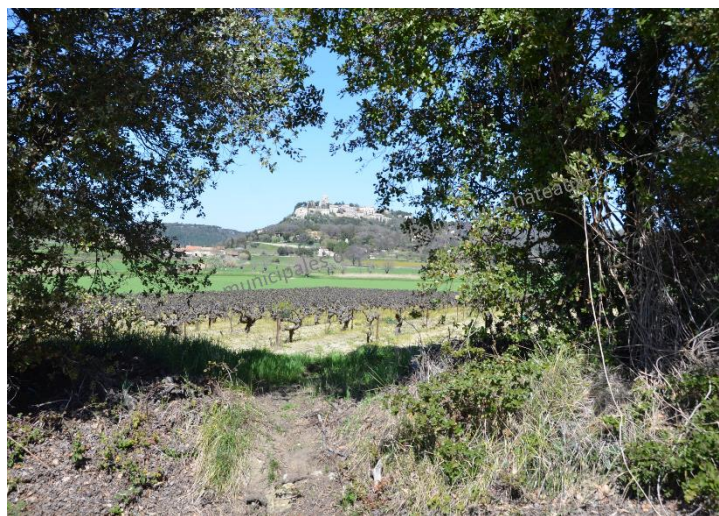
Archives municipales de Saint-Paul-Trois-Châteaux



CHEMIN DES ARTS EN TRICASTIN

Balade

(2006-2018)



Juillet 2024

LE CHEMIN DES ARTS EN TRICASTIN

Créé en 2006, ce parcours en boucle relie les quatre communes de La Garde Adhémar, Saint-Paul-Trois-Châteaux, Saint-Restitut et Clansayes. Avant tout réservé à la randonnée pédestre, il joint et permet de découvrir les galeries d'art contemporain, la nature, les paysages locaux, les cultures pratiquées (truffe, vigne...).

En tout, ce sont 32 sites qui jalonnent l'itinéraire : les églises et chapelles, notamment romanes, les galeries d'art contemporain (Linard à La Garde Adhémar, Angle à Saint-Paul-Trois-Châteaux et Clansayes, Lithos / centre d'art contemporain à Saint-Restitut), et d'éventuelles œuvres mises en situation au long du parcours, comme l'œuvre de Claude Rutault « Sentinelles – hommage aux Carriers » sur Saint-Restitut, etc.

Des notices explicatives leurs sont associées.

Un plan sur fond de carte IGN permet de les localiser.

Le chemin est dit « chemin de petite randonnée » (PR). Il bénéficiait d'un balisage par des rectangles jaunes.

Une signalétique spécifique « Chemin des arts en Tricastin », texte jaune sur fond rouge pour le tracé principal et rouge sur fond vert pour les tracés optionnels était également en place.

Quelques poteaux directionnels étaient placés aux croisements importants.

Depuis 2017, ces balisages n'ont plus fait l'objet d'un entretien suivi. Le blog qui avait été créé pour l'occasion n'est plus mis à jour non plus.

Ce tracé constitue une sorte de colonne vertébrale duquel partent les autres chemins existants sur les quatre communes de petite randonnée ou non.

De 2008 à 2018 sans compter quelques sorties de reconnaissance en 2007, chaque année, une journée en quelque sorte promotionnelle était organisée par les quatre communes conjointement et plus particulièrement les personnes mandatées pour cela : Christian Chabert pour La Garde, Michel Corréard et Olivier Mondon pour Saint-Paul, Richard Voron et Luce Richard pour Saint-Restitut, Pierre Armand pour Clansayes sans oublier les tenants des galeries d'art contemporain, Eric Linard pour sa galerie à La Garde, Danièle Orcier pour Angle à Saint-Paul et Angle hors les Murs à Clansayes et Annie Delay pour le Centre d'Art Contemporain de Saint-Restitut et sans oublier non plus Monique Amey alors représentante des Randonneurs tricastins.

N'oublions pas non plus les personnes sollicitées à l'occasion pour dispenser des commentaires au gré des balades.

En 2008 et 2018, cela se passa au mois de juin, en 2009 et 2010 au mois de septembre et de 2011 à 2017 au mois d'avril.

Les 57 images ici présentées sont le fruit d'une sélection parmi 650 images, elles-mêmes résultat d'un tri effectué par les Archives municipales de Saint-Paul-Trois-Châteaux. Le fonds iconographique que constituent ces 650 images y est conservé sous la cote 138Fi.

Elles ont été prises selon les moments principalement par Michel Corréard, Stéphanie Léhu ou Olivier Mondon.

La sélection est tout à fait subjective et suit grossièrement le parcours dans un sens La Garde-Saint-Paul-Saint-Restitut-Clansayes-La Garde.

Olivier Mondon,
12 juillet 2024

DL 12-06-2018

SAINT-RESTITUT |

Une balade contemporaine et patrimoniale très instructive



Les participants à l'édition 2018 du Chemin des arts en Tricastin.

C'est sous le soleil qu'une quarantaine de randonneurs s'est retrouvée dimanche matin à la galerie Art contemporain pour parcourir le chemin des arts. Après un petit-déjeuner offert par la commune pris en présence du maire de Clansayes, Maryannick Garin, une visite de la galerie avec un excellent accueil d'Annie Delay, les mar-

cheurs sont partis pour 20km qui les a conduits par des chemins forestiers à Saint-Paul et Clansayes. Au fil des heures, le groupe s'est étoffé et c'est à plus de 50 qu'ils sont arrivés à Clansayes où les attendaient l'apéritif offert par la municipalité avant la pause déjeuner. Puis, direction les Alyssas et la découverte des Dames du Rozet. Place ensuite au

chemin du retour avec une halte à la galerie Angle Art contemporain avant la remontée sur Saint-Restitut pour un ultime verre de l'amitié. Le programme, concocté par Olivier Mondon, archiviste de Saint-Paul, et son équipe était complet. Rendez-vous sur le blog www.chemindesartsentricastin.fr pour découvrir le tracé permanent.

SITES JALONNANT LE CHEMIN DES ARTS : notices

GÉOLOGIE

La géologie de cette partie du Tricastin est complexe et variée. Les assises rocheuses datent de l'ère secondaire : affleurement calcaire de l'urgonien au Bois de La Fayette et dépôts gréseux et marneux aux colorations si variées de la fin du crétacé formant les bases des plateaux de La Garde, Saint-Restitut et Clansayes ainsi que la colline du Chanabasset. L'ensemble a été bousculé par les plissements pyrénéens et alpins et recouvert par les dépôts des différentes transgressions marines tertiaires. Aussi, le plateau de La Garde est-il constitué par les calcaires de l'oligocène et ceux de Clansayes et de Saint-Restitut par la molasse calcaire burdigalienne miocène formant la fameuse « pierre du midi » abondamment exploitée pour la construction. L'ère quaternaire est représentée à l'ouest par des lambeaux de terrasses détritiques déposées par le Rhône lors des grandes phases glaciaires et par les alluvions récentes en plaine.

LA GARDE-ADHÉMAR

La Garde-Adhémar (1107 habitants)

A l'extrémité du plateau calcaire et dominant la plaine de Pierrelatte, le village a conservé sa structure médiévale, enserré dans son double rempart. La première enceinte comprend les vestiges d'un complexe castral et l'église Saint-Michel. Depuis une quarantaine d'années, La Garde-Adhémar est devenu essentiellement une commune résidentielle : les maisons ont été rénovées et des lotissements construits.

1- Belvédère de la place de l'église :

Vaste panorama sur la plaine de Pierrelatte, les contreforts du Vivarais, les voies de circulation et au sud sur le complexe nucléaire du Tricastin.

2- Jardin des Herbes :

A l'aplomb de l'église, sur d'anciennes terrasses de jardins potagers, il rassemble une riche variété de plantes médicinales et aromatiques.

3- Eglise Saint-Michel :

L'harmonie des volumes, la rigueur des formes, la sobriété de la décoration et les deux absides opposées caractérisent cet édifice roman (seconde moitié du XIIe siècle).

4- Chapelle des Pénitents blancs :

Lieu de réunion et de célébration des offices d'une active confrérie du XVIIe au XIXe siècle, elle conserve des fenêtres géminées d'une demeure romane.

5- Emaillerie :

6- Cuves lapidaires :

L'imagination romantique a vu en ces archaïques fouloirs à raisin de vastes cuves à sacrifices.

SAINT-PAUL-TROIS-CHATEAUX

Saint-Paul-Trois-Châteaux (Plus de 9000 habitants)

Cité créée à l'époque antique sous le nom d'Augusta Tricastinorum, elle sera le siège d'un Evêché dès le Haut Moyen-Age.

7- Chanabasset :

Les collines de Chanabasset comptent parmi les 321 hectares de surfaces boisées de la Commune. Y subsistent des traces de l'extraction de phosphates fossiles entre 1869 et 1956.

8- Piéjoux :

Au sommet de la colline, communale depuis 1976, sont encore visibles les restes d'un moulin à vent du début du XIXe siècle et du pigeonnier de l'Evêque, déjà attesté en 1646.

9- Portail Fanjoux :

Cette porte ouvrant sur la ville médiévale, du côté nord, a conservé son aspect défensif. Les remparts adjacents, sont parmi les mieux préservés de la cité.

10- Hôtel de Ville :

Cet édifice prend sa forme définitive en 1760. Il appartient alors à la famille de Castellane. La Commune achète la demeure en 1879 et en fait l'Hôtel de Ville à partir de 1890.

11- Musée_(logo musée de France)

Le Musée d'Archéologie Tricastine présente ses collections dans la salle de l'Archidiacre Lors d'exposition temporaire thématique.

12- Eglise Notre Dame et Saint Paul :

Construite aux XIIe et XIIIe siècle, cette ancienne cathédrale est un très bel exemple de l'art roman provençal : Sobriété, volume élancé, ornementation « à l'antique » la caractérise.

13- Angle Art Contemporain :

Créée en 1983, l'association Angle Art Contemporain propose des expositions en collaboration avec l'IAC de Villeurbanne, organise manifestations, voyages, initiations, projets pédagogiques.

14- Chapelle des Frères Maristes :

Construite dès 1892, elle succède notamment à une chapelle médiévale. Elle abrite un majestueux mobilier en pierre et de surprenantes fresques de 1939.

15- Maison des Jeunes :

L'édifice actuel, inauguré en 2000, réunit architecture contemporaine et plus ancienne avec la volonté d'en faire un vrai lieu de rencontre et de convivialité.

16- Chapelle Sainte-Juste :

La Chapelle située sur cet éperon rocheux qui domine la moyenne vallée du Rhône, est construite en 1812. Elle surplombe les ruines d'une chapelle funéraire médiévale.

17- Sources des Archivaux :

Ces sources, situées à Saint-Restitut, dont l'une est qualifiée de « romaine », ont alimenté en eau potable la Commune de Saint-Paul dès 1849 et jusque dans les années 90.

SAINT RESTITUT

- 18- Chapelle du Saint-Sépulcre :
Guillaume Adhémar, évêque du Tricastin, fait ériger cette chapelle hexagonale, consacrée en 1508, dans un site lui rappelant son pèlerinage en Terre Sainte.
- 19- « Sentinelles – hommage aux Carriers » :
Œuvre d'art contemporain en forme d'observatoire du paysage, constituée de 14 blocs, œuvre de Claude Rutault sous l'égide de l'association Lithos et de la Fondation de France.
- 20- Eglise paroissiale :
Autour de la tombe de Restitut, évêque, se développent le village et un pèlerinage, d'où la construction de l'église romane aux XIe et XIIe siècles avec sa Tour funéraire.
- 21- Centre d'art contemporain (Lithos) :
Dans l'ancienne Cure du village, l'association Lithos œuvre à mettre en valeur l'Art contemporain et perpétuer la mémoire de l'exploitation des carrières de pierre.

SAINT-PAUL-TROIS-CHATEAUX

- 22- Truffière au Chameau :
Cette parcelle, déjà communale avant 1810, fait l'objet d'un projet de réhabilitation en tant que truffière historique soulignant l'importance de la trufficulture en Tricastin.

CLANSAYES

Bâti en amphithéâtre sur un piton rocheux, Clansayes s'inscrit dans un paysage de collines qui offre une surprenante gamme de couleurs, du blanc à l'ocre ou au gris bleuté.

- 23- N.D. de Toronne :
La chapelle est reconstruite en 1206. Une commanderie des Chevaliers de St Jean s'y tient jusqu'à la fin du XVIIe siècle. L'abbé Revol la ressuscite en 1928 et édifie les divers sanctuaires.
- 24- Eglise :
Cette église romane, dédiée à l'archange Saint Michel, est construite au XIIe siècle, Elle est agrandie par la suite, de deux chapelles latérales de style gothique.
- 25- Donjon :
Cette tour carrée, commencée au XIIe siècle, est dotée de quatre contreforts, couronnée d'un chemin de ronde octogonal au XIVe siècle. La vierge fut installée par les Clansayais en 1853.
- 26- Tour Est :
Cette tour dite à bossage est édifiée au XVe siècle à l'angle Est des remparts. Ses meurtrières sont en forme de croix templières.
- 27- La Salle aux trois niches :
Taillée dans le rocher à l'âge du bronze, il s'agit peut-être d'un lieu de culte ? Elle est utilisée comme cave du château au Moyen Age.
- 28- Chapelle Saint-Ferréol :
Cette chapelle romane, ruinée, est édifiée sur des sarcophages mérovingiens en pierre de Clansayes. Un ermite y vit en 1820. Elle a pu être le lazaret du village ?

29- Angle hors les murs et Jumelles du Rozet :

Angle or les murs, résidence d'artistes aux Alyssas depuis 1986, permet une meilleure adéquation entre projet et réalisation artistiques.

Les Jumelles du Rozet sont un monument mégalithique (deux disques de rocher de 8 m de diamètre) avec bassin et tombes. Le bassin servit ensuite de fouloir à raisin.

30- Ocres :

Les grés, allant du vert au blanc en passant par les jaunes, ocres, rouges (50 à 30 millions d'années) sont entre les marnes gris bleu (100 millions d'années) et sous la molasse du Burdigalien.

LA GARDE-ADHEMAR

31- Val des Nymphes

Le nom du site témoigne d'un culte antique aux Nymphes Mères implanté près des sources. De l'important habitat médiéval, seule demeure la chapelle priorale romane (XIIe siècle).

32- Galerie Linard

Dans une ancienne filature de soie du XIXe siècle, Éric Linard a installé une galerie d'art contemporain et des ateliers d'édition d'estampes.

10

ST PAUL TROIS CHATEAUX

MUSÉE D'ARCHEOLOGIE TRICASTINE

LE MUSÉE D'ARCHEOLOGIE TRICASTINE PRÉSENTE CHAQUE ANNÉE SES COLLECTIONS DANS LA SALLE DE L'ARCHIDIACRE LORS D'EXPOSITIONS TEMPORAIRES THÉMATIQUES.
HORAIRES : DE 14H30 À 18H DU MARDI AU SAMEDI. OUVERTURE AUX MÊMES HORAIRES LE 1^{ER} DIMANCHE DU MOIS AVEC UNE VISITE GUIDÉE À 16H.
ENTRÉE : 2,60 €, TARIF RÉDUIT : 1,60 €, MOINS DE 12 ANS : GRATUIT.

CHEMIN DES ARTS EN TRICASTIN

LE CHEMIN DES ARTS EN TRICASTIN EST UNE BOUCLE DE PETITES RANDONNÉES (PR) EN DRÔME PROVENCALE. IL PERMET DE DÉCOUVRIR ART ROMAN ET ART CONTEMPORAIN DANS UN PAYSAGE DE COLLINES ET DE VALLONS. D'UNE TRENTAINE DE KILOMÈTRES, IL EST BALISÉ EN JAUNE. DES BOUCLES DE 3 OU 4 HEURES SONT POSSIBLES AUTOUR DES 4 VILLAGE TRAVERSÉS.
www.chemindesarts-tricastin.fr

1/2

LA GARDE-ADHÉMAR

EGLISE ET JARDIN DES HERBES

L'HARMONIE DES VOLUMES, LA RIGUEUR DES FORMES, LA SOBRIÉTÉ DE LA DÉCORATION ET LES DEUX ABSIDES OPPOSÉES CARACTÉRISENT CET ÉDIFICE ROMAN (SECONDE MOITIÉ DU XIIE SIÈCLE) QUI DOMINE LE JARDIN DES HERBES MÉDICINALES ET AROMATIQUES.

22

CLANSAYES

NOTRE-DAME DE TORONNE

LA CHAPELLE EST RECONSTRuite EN 1206. UNE COMMANDERIE DES CHEVALIERS DE ST JEAN S'Y TIENT JUSQU'À LA FIN DU XVIIIÈ SIÈCLE. L'ABBÉ REVOL LA RESSUSCITE EN 1928 ET ÉDIFIE LES DIVERS SANCTUAIRES.

11

ST PAUL TROIS CHATEAUX

CATHÉDRALE

CONSTRuite AUX XII ET XIIIÈ SIÈCLE, CETTE ANCIENNE CATHÉDRALE EST UN TRÈS BEL EXEMPLE DE L'ART ROMAN PROVENÇAL : SOBRIÉTÉ, VOLUME ÉLANCÉ, ORNEMENTATION À L'ANTIQUE LA CARACTÉRISENT.

23-24

CLANSAYES

EGLISE ET TOUR

CETTE ÉGLISE ROMANE, DÉDIÉE À L'ARCHANGE SAINT-MICHEL, EST CONSTRuite AU XIIE SIÈCLE. ELLE EST AGRANDIE PAR LA SUITE, DE DEUX CHAPELLES LATÉRALES DE STYLE GOTHIQUE. LE DONJON EST UN POINT DE REPÈRE TRÈS VISIBLE.

19

ST RESTITUT

EGLISE

AUTOUR DE LA TOMBE DE RESTITUT, ÈVÈQUE, SE DÉVELOPPENT LE VILLAGE ET UN PÈLERINAGE. LA CONSTRUCtion DE LA TOUR FUNÉRAIRE ET L'ÉGLISE ROMANE DATE DES XI^E ET XII^E SIÈCLES AVEC SA TOUR FUNÉRAIRE.

30

LA GARDE ADHÉMAR

VAL DES NYMPHES

LE NOM DU SITE TÉMOIGNE D'UN CULTÉ ANTIQUE AUX NYMPHES MÈRES IMPLANTÉ PRÈS DES SOURCES. DE L'IMPORTANT HABITAT MÉDIÉVAL, SEULE DEMEURE LA CHAPELLE PRIORALE ROMANE (XIIE SIÈCLE).

13-28

ST PAUL TROIS CHATEAUX

ANGLE ART CONTEMPORAIN ANGLE HORS LES MURS

ANGLE ART CONTEMPORAIN ORGANISE DES EXPOSITIONS VERS DIFFÉRENTS PUBLICS. TOUT AU LONG DE L'ANNÉE, DES VISITES COMMENTÉES SONT PROPOSÉES ET PERMETTENT AINSI UNE MEILLEURE SENSIBILISATION À L'ART CONTEMPORAIN.
DU MARDI AU SAMEDI : 15H-19H
ANGLE HORS LES MURS ACCUEILLE EN RÉSIDENCE DES ARTISTES ET PROPOSE DES RENCONTRES AUTOUR DU THÈME ART-NATURE.

20

ST RESTITUT

LITHOS

LITHOS, ART PIERRE PAYSAGE, ASSOCIATION LOI 1901 A ÉTÉ CRÉÉE EN 2001. LE PREMIER OBJECTIF EST LA MISE EN VALEUR ET LA CONSERVATION DES CARRIÈRES DE SAINT-RESTITUT. DEPUIS SEPTEMBRE 2002, 19 EXPOSITIONS ONT ÉTÉ ORGANISÉES PAR « LITHOS ART CONTEMPORAIN ». LES ARTISTES CHOISIS SONT TOUS DE RENOMMÉE NATIONALE OU INTERNATIONALE.

31

LA GARDE ADHÉMAR

ERIC LINARD GALERIE / MAIN-FORTE

DANS UNE ANCIENNE FILATURE DE SOIE DU XIX^E SIÈCLE, ERIC LINARD A INSTALLÉ UNE GALERIE D'ART CONTEMPORAIN ET DES ATELIERS D'ÉDITION D'ESTAMPES
LA GALERIE EST OUVERTE DE MAI À SEPTEMBRE DE 15 H À 19 H
FERME LE LUNDI D'OCTOBRE À AVRIL DE 14 H À 18 H
FERME LE DIMANCHE
TEL : 04 75 04 44 68

LEGENDE

- 1 BELVÈDÈRE DE LA PLACE DE L'ÉGLISE
- 2 JARDIN DES HERBES
- 3 EGLISE SAINT-MICHEL
- 4 CHAPELLE DES PÉNITENTS BLANCS
- 5 CUVES LAPIDAIRES
- 6 CHANABASSET
- 7 PIÉJOUX
- 8 PORTAIL FANJOUX
- 9 HÔTEL DE VILLE
- 10 MUSÉE ARCHÉOLOGIE TRICASTINE
- 11 CATHÉDRALE SAINT-PAUL-TROIS-CHÂTEAUX

- 12 ARTÉDA
- 13 ANGLE
- 14 CHAPELLE DES FRÈRES MARISTES
- 15 MAISON DES JEUNES (MJC)
- 16 CHAPELLE SAINTE-JUSTE
- 17 SOURCES DES ARCHIVAUX
- 18 CHAPELLE DU SAINT-SÉPULCRE
- 19 EGLISE ST-RESTITUT
- 20 LITHOS
- 21 TRUFFIÈRE DU CHAMEAU

- 22 NOTRE-DAME DE TORONNE
- 23 EGLISE CLANSAYES
- 24 DONJON
- 25 TOUR EST
- 26 LA SALLE AUX TROIS NICHES
- 27 CHAPELLE SAINT-FERRÉOL
- 28 ANGLE HORS LES MURS ET JUMELLES DE ROZET
- 29 OCRES
- 30 VAL DES NYMPHES
- 31 GALERIE LINARD/MAIN FORTE

chemin des arts en tricastin



10 LA GARDE ADHEMAR



11 ST PAUL 3 CHATEAUX



19 SAINT RESTITUT



22 TORONNE



23/24 CLANSAYES



30 LE VAL DES NYMPHES



30 LITHOS



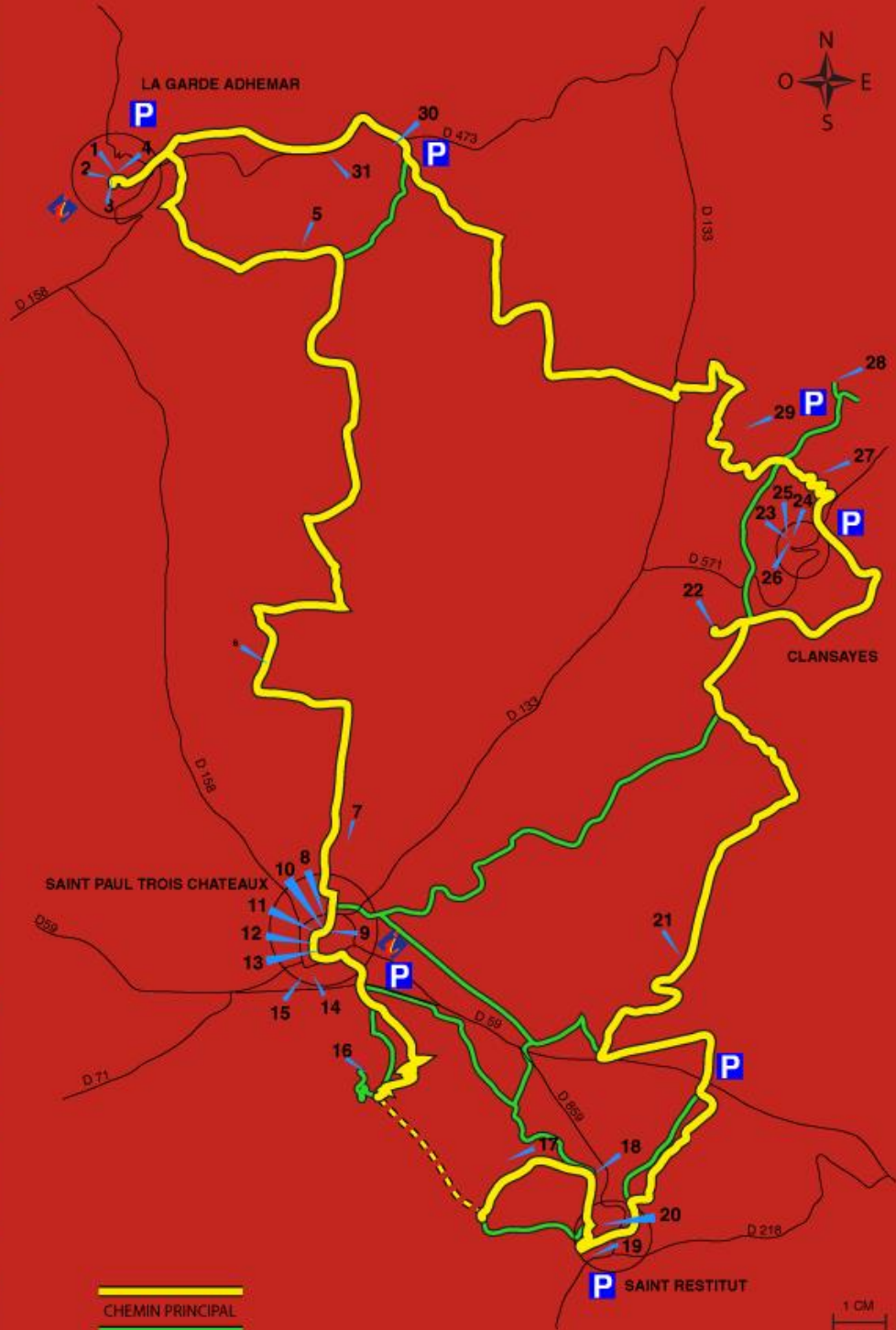
31 ERIC LINARD GALERIE



13/28 ANGLE ART CONTEMPORAIN



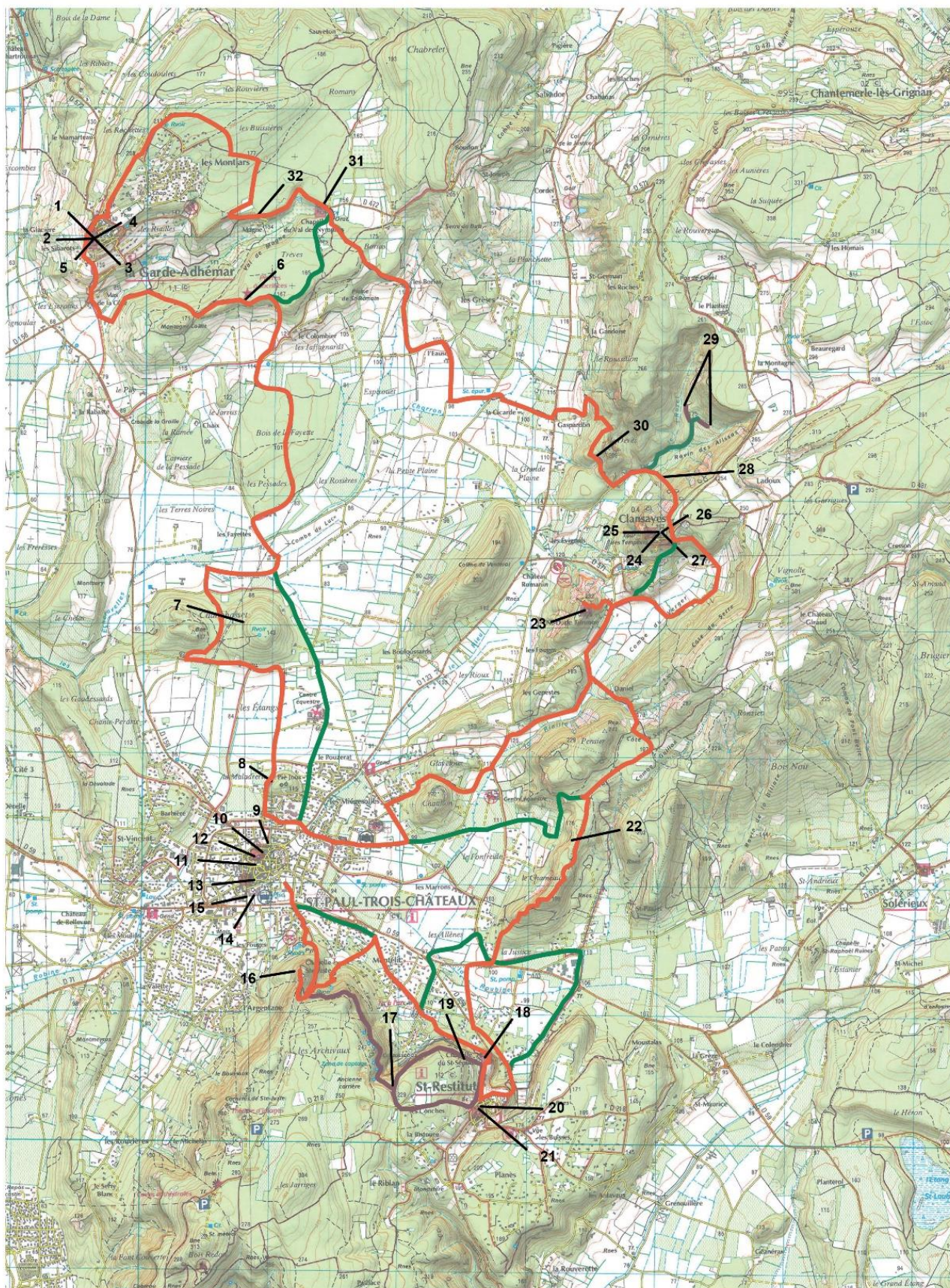
16 MUSEE D'ARCHEOLOGIE TRICASTINE



-  CHEMIN PRINCIPAL
-  CHEMIN DE TRAVERSE
-  OUVERTURE ULTERIEURE

REMERCIONS LES 4 COMMUNES, LE CONSEIL GENERAL DE LA DRÔME, LES NOMBREUSES ASSOCIATIONS PARTENAIRES, LES LIEUX D'ART CONTEMPORAIN QUI ONT FAIT NAITRE LE CHEMIN DES ARTS EN TRICASTIN ET LE FONT VIVRE AU JOUR LE JOUR POUR NOTRE BONHEUR

CHEMIN DES ARTS EN TRICASTIN



Carte IGN au 1:25 000 n°3009 ET / IGN-PARIS 2009 - Autorisation n°50-9036/ échelle non respectée

Tracé orange : Chemin principal (jaune sur le terrain)

Tracé vert : Chemin optionnel

Tracé violet : Chemin optionnel bis, hors Chemin des Arts,
parties privées non conventionnées



La Garde : au cœur du Jardin aux herbes (2017).



La Garde : émailerie à proximité de l'Eglise romane, de la chapelle des Pénitents, du belvédère sur la vallée (2011).



La Garde : colline de la Trêve (2010).



La Garde : en direction de Saint-Paul, la Garde au loin (2017).



Saint-Paul : collines de Chanabasset sur le versant nord (2010).



Saint-Paul : au cœur des collines de Chanabasset, près des phosphates (2017).



Saint-Paul : place Castellane (2011).



Saint-Paul : Angle Art Contemporain et son guide (2011).



Saint-Paul : Angle Art Contemporain, œuvre de Pablo Garcia (2015).



Saint-Paul : Angle Art Contemporain et sa présidente (2016).



Saint-Paul : Angle Art Contemporain tôt (2017).



Saint-Paul : Angle Art Contemporain (2018).



Saint-Paul : chemin de Sainte-Juste (2011).



Saint-Paul : Sous Sainte-Juste (2014).



Saint-Paul / Saint-Restitut : près des sources (2012).



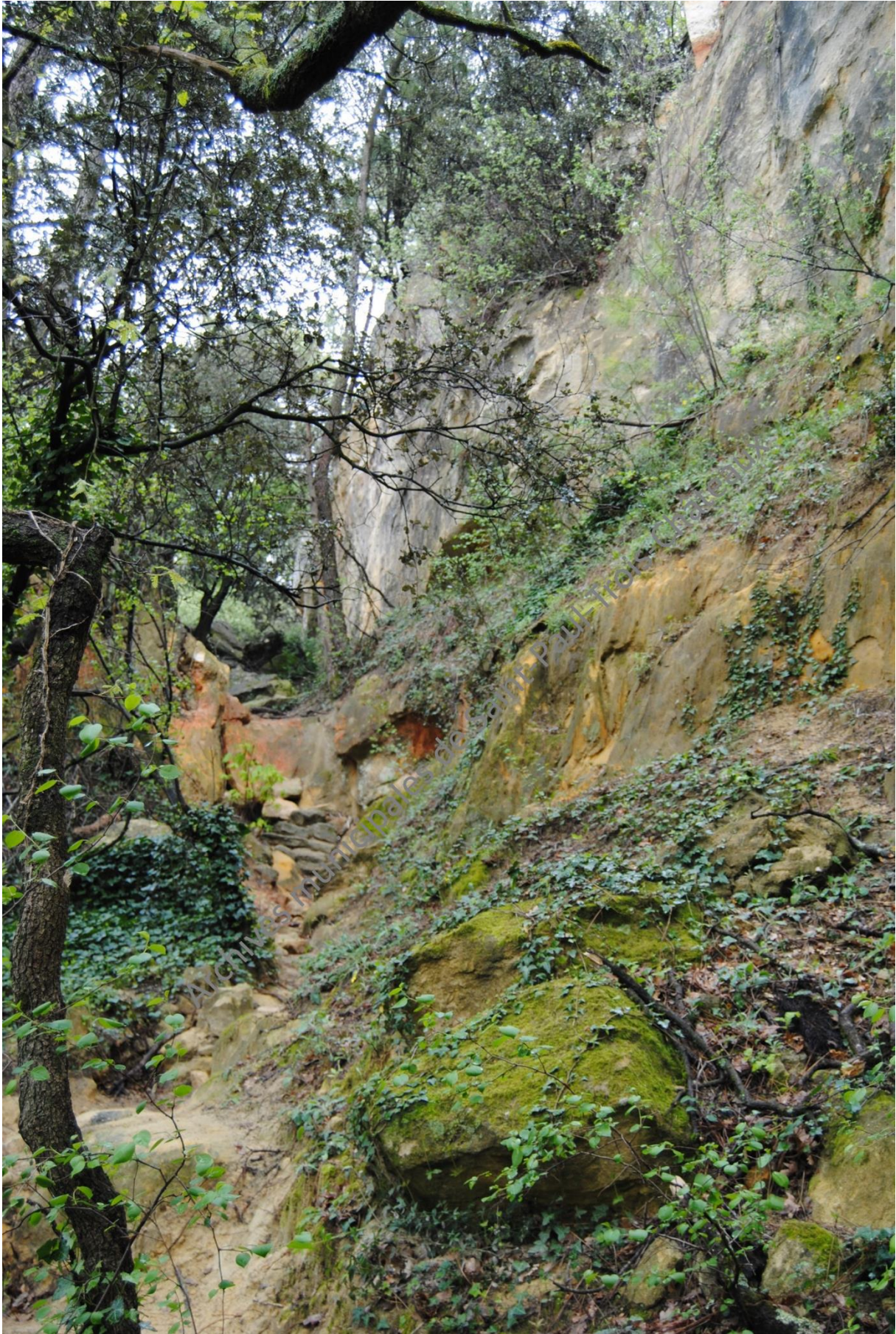
Saint-Paul / Saint-Restitut : chemin des sources (2015).



Saint-Restitut : chemin de la Montagne (2011).



Saint-Restitut : chapelle du Saint Sépulcre (2015)



Saint-Paul / Saint-Restitut : Sous la chapelle du Saint S epulcre



Saint-Restitut : Sentinelles des Carriers (2014).



Saint-Restitut : Sentinelles des Carriers (2015).



Saint-Restitut : au départ (2014).



Saint-Restitut : Centre d'Art Contemporain, Lithos (2009).



Saint-Restitut : Centre d'Art Contemporain, Lithos (2017).



Saint-Restitut : devant l'église romane (2018).



Saint-Restitut : carrière dite du four à chaux (2015).



Saint-Restitut / Saint-Paul : au pied du Chameau (2018)



Saint-Restitut / Saint-Paul : Chameau du côté sud (2013)



Saint-Paul / Saint-Restitut : Chameau, pierre gravée (2018).



Saint-Paul : Chameau, chênes (2008).



Saint-Paul / Saint-Restitut / Clansayes : borne gravée (2008)



Clansayes : bassin entre crête au sud et ouest de la combe du Verger (2008).



Clansayes : à l'ouest de la combe du Verger (2013).



Clansayes : le long de la Riaille (2016).



Clansayes : Notre Dame de Toronne (2008).



Clansayes : Toronne, carrière de pierre meulière (2008).



Clansayes : combe du Verger, lavoir et ferme (2008).



Clansayes : Est du village, trace de charroi (2018).



Clansayes : Est du village, chemin (2018).



Clansayes : tour Est et donjon (2018).



Clansayes : au pied du village à l'Est (2016).



Clansayes : église Saint-Michel, concert (2010).



Clansayes : repas (2014).



Clansayes : entre le village et Saint-Ferréol (2008)



Clansayes : chapelle Saint Ferréol
(2008)



Clansayes : entre Saint Ferréol et
ravin des Alyssas (2008)



Clansayes : Jumelles du Rozet (2009).



Clansayes : domaine des Alyssas, Angle hors les Murs (2009).



Clansayes : domaine des Alyssas, Angle hors les Murs (2014).



Clansayes : domaine des Alyssas, Angle hors les Murs (2015).



Clansayes : au pied du Devès (2010).



Clansayes : à proximité de la limite territoriale de La Garde (2011).



La Garde : val des Nymphes (2013).



La Garde : galerie Linard (2008).



La Garde : galerie Linard (2017).



La Garde : galerie Linard (2017).



La Garde : entre galerie Linard et village (2011).